

THE PLAN
ARCHITECTURE & TECHNOLOGIES
IN DETAIL. N 015

28 45 : REMOTA HOTEL
PATAGONIA, CHILE

2006 LUGLIO AGOSTO
CENTAURO SRL EDIZIONI SCIENTIFICHE
BOLOGNA, ITALIA



THE PLAN
ARCHITECTURE & TECHNOLOGIES IN DETAIL. N 015

28 45 : REMOTA HOTEL PATAGONIA, CHILE

2006 LUGLIO AGOSTO
CENTAURO SRL EDIZIONI SCIENTIFICHE
BOLOGNA, ITALIA



THE PLAN
ARCHITECTURE & TECHNOLOGIES IN DETAIL. N 015

28 45 : REMOTA HOTEL PATAGONIA, CHILE

2006 LUGLIO AGOSTO
CENTAURO SRL EDIZIONI SCIENTIFICHE
BOLOGNA, ITALIA



© Claudio Cerda

© Claudio Cerda

© Claudio Cerda

© Claudio Cerda

Molte aperture dell'edificio sono già volti per gli avvenimenti della Patagonia. In un'occasione "storica", le moderne tecnologie della natura e della cultura si uniscono in un unico spazio. Il design è stato studiato per essere capace di essere aperto al campo di vista di chi lo vede e di chi lo vive. Per questo il design è stato studiato per essere capace di essere aperto al campo di vista di chi lo vede e di chi lo vive. Per questo il design è stato studiato per essere capace di essere aperto al campo di vista di chi lo vede e di chi lo vive.

Nella natura, l'architettura è un elemento che si integra con il paesaggio. In questo caso, l'architettura è un elemento che si integra con il paesaggio. In questo caso, l'architettura è un elemento che si integra con il paesaggio.

Oggi la natura è un elemento che si integra con il paesaggio. In questo caso, l'architettura è un elemento che si integra con il paesaggio. In questo caso, l'architettura è un elemento che si integra con il paesaggio.

Con l'architettura si crea un nuovo spazio che si integra con il paesaggio. In questo caso, l'architettura è un elemento che si integra con il paesaggio. In questo caso, l'architettura è un elemento che si integra con il paesaggio.

Il design è stato studiato per essere capace di essere aperto al campo di vista di chi lo vede e di chi lo vive. Per questo il design è stato studiato per essere capace di essere aperto al campo di vista di chi lo vede e di chi lo vive.

Il design è stato studiato per essere capace di essere aperto al campo di vista di chi lo vede e di chi lo vive. Per questo il design è stato studiato per essere capace di essere aperto al campo di vista di chi lo vede e di chi lo vive.

Nella natura, l'architettura è un elemento che si integra con il paesaggio. In questo caso, l'architettura è un elemento che si integra con il paesaggio. In questo caso, l'architettura è un elemento che si integra con il paesaggio.

Oggi la natura è un elemento che si integra con il paesaggio. In questo caso, l'architettura è un elemento che si integra con il paesaggio. In questo caso, l'architettura è un elemento che si integra con il paesaggio.

Con l'architettura si crea un nuovo spazio che si integra con il paesaggio. In questo caso, l'architettura è un elemento che si integra con il paesaggio. In questo caso, l'architettura è un elemento che si integra con il paesaggio.

Il design è stato studiato per essere capace di essere aperto al campo di vista di chi lo vede e di chi lo vive. Per questo il design è stato studiato per essere capace di essere aperto al campo di vista di chi lo vede e di chi lo vive.

The three forms of Patagonia were the inspiration for the hotel. In the traditional "retro" style, the warm houses, close to the water, were built on the ground level. In the modern style, the houses were built on the ground level. In the traditional "retro" style, the warm houses, close to the water, were built on the ground level.

Nella natura, l'architettura è un elemento che si integra con il paesaggio. In questo caso, l'architettura è un elemento che si integra con il paesaggio. In questo caso, l'architettura è un elemento che si integra con il paesaggio.

Oggi la natura è un elemento che si integra con il paesaggio. In questo caso, l'architettura è un elemento che si integra con il paesaggio. In questo caso, l'architettura è un elemento che si integra con il paesaggio.

Con l'architettura si crea un nuovo spazio che si integra con il paesaggio. In questo caso, l'architettura è un elemento che si integra con il paesaggio. In questo caso, l'architettura è un elemento che si integra con il paesaggio.

Il design è stato studiato per essere capace di essere aperto al campo di vista di chi lo vede e di chi lo vive. Per questo il design è stato studiato per essere capace di essere aperto al campo di vista di chi lo vede e di chi lo vive.

The three forms of Patagonia were the inspiration for the hotel. In the traditional "retro" style, the warm houses, close to the water, were built on the ground level. In the modern style, the houses were built on the ground level. In the traditional "retro" style, the warm houses, close to the water, were built on the ground level.

Nella natura, l'architettura è un elemento che si integra con il paesaggio. In questo caso, l'architettura è un elemento che si integra con il paesaggio. In questo caso, l'architettura è un elemento che si integra con il paesaggio.

Oggi la natura è un elemento che si integra con il paesaggio. In questo caso, l'architettura è un elemento che si integra con il paesaggio. In questo caso, l'architettura è un elemento che si integra con il paesaggio.

Con l'architettura si crea un nuovo spazio che si integra con il paesaggio. In questo caso, l'architettura è un elemento che si integra con il paesaggio. In questo caso, l'architettura è un elemento che si integra con il paesaggio.

Il design è stato studiato per essere capace di essere aperto al campo di vista di chi lo vede e di chi lo vive. Per questo il design è stato studiato per essere capace di essere aperto al campo di vista di chi lo vede e di chi lo vive.

THE PLAN
ARCHITECTURE & TECHNOLOGIES IN DETAIL. N 015

28 45 : REMOTA HOTEL PATAGONIA, CHILE

2006 LUGLIO AGOSTO
CENTAURO SRL EDIZIONI SCIENTIFICHE
BOLOGNA, ITALIA



© Oscar Castro

© Oscar Castro

© Oscar Castro

© Oscar Castro

Molte aperture dell'edificio sono già volti per gli avvenimenti della Patagonia. In un'occasione "storica", le moderne tecnologie della natura e della cultura si uniscono in un unico spazio. Il design è stato studiato per essere capace di essere visto da ogni angolazione. Il design è stato studiato per essere visto da ogni angolazione. Il design è stato studiato per essere visto da ogni angolazione.

Nella natura, l'architettura è un elemento che si integra con l'ambiente. In questo caso, l'architettura è un elemento che si integra con l'ambiente. In questo caso, l'architettura è un elemento che si integra con l'ambiente.

Oggi la natura è un elemento che si integra con l'ambiente. In questo caso, l'architettura è un elemento che si integra con l'ambiente. In questo caso, l'architettura è un elemento che si integra con l'ambiente.

Con l'architettura si integra con l'ambiente. In questo caso, l'architettura è un elemento che si integra con l'ambiente. In questo caso, l'architettura è un elemento che si integra con l'ambiente.

Il design è stato studiato per essere visto da ogni angolazione. Il design è stato studiato per essere visto da ogni angolazione. Il design è stato studiato per essere visto da ogni angolazione.

Il design è stato studiato per essere visto da ogni angolazione. Il design è stato studiato per essere visto da ogni angolazione. Il design è stato studiato per essere visto da ogni angolazione.

Il design è stato studiato per essere visto da ogni angolazione. Il design è stato studiato per essere visto da ogni angolazione. Il design è stato studiato per essere visto da ogni angolazione.

Il design è stato studiato per essere visto da ogni angolazione. Il design è stato studiato per essere visto da ogni angolazione. Il design è stato studiato per essere visto da ogni angolazione.

Il design è stato studiato per essere visto da ogni angolazione. Il design è stato studiato per essere visto da ogni angolazione. Il design è stato studiato per essere visto da ogni angolazione.

Il design è stato studiato per essere visto da ogni angolazione. Il design è stato studiato per essere visto da ogni angolazione. Il design è stato studiato per essere visto da ogni angolazione.

© Oscar Castro

The three forms of Patagonia were the inspiration for the hotel. In the traditional "retro" style, the warm houses, close to the water, were built on the ground level. In the modern style, the houses were built on the ground level. In the traditional "retro" style, the warm houses, close to the water, were built on the ground level.

In the traditional "retro" style, the warm houses, close to the water, were built on the ground level. In the modern style, the houses were built on the ground level. In the traditional "retro" style, the warm houses, close to the water, were built on the ground level.

In the traditional "retro" style, the warm houses, close to the water, were built on the ground level. In the modern style, the houses were built on the ground level. In the traditional "retro" style, the warm houses, close to the water, were built on the ground level.

In the traditional "retro" style, the warm houses, close to the water, were built on the ground level. In the modern style, the houses were built on the ground level. In the traditional "retro" style, the warm houses, close to the water, were built on the ground level.

In the traditional "retro" style, the warm houses, close to the water, were built on the ground level. In the modern style, the houses were built on the ground level. In the traditional "retro" style, the warm houses, close to the water, were built on the ground level.

In the traditional "retro" style, the warm houses, close to the water, were built on the ground level. In the modern style, the houses were built on the ground level. In the traditional "retro" style, the warm houses, close to the water, were built on the ground level.

In the traditional "retro" style, the warm houses, close to the water, were built on the ground level. In the modern style, the houses were built on the ground level. In the traditional "retro" style, the warm houses, close to the water, were built on the ground level.

In the traditional "retro" style, the warm houses, close to the water, were built on the ground level. In the modern style, the houses were built on the ground level. In the traditional "retro" style, the warm houses, close to the water, were built on the ground level.

In the traditional "retro" style, the warm houses, close to the water, were built on the ground level. In the modern style, the houses were built on the ground level. In the traditional "retro" style, the warm houses, close to the water, were built on the ground level.

In the traditional "retro" style, the warm houses, close to the water, were built on the ground level. In the modern style, the houses were built on the ground level. In the traditional "retro" style, the warm houses, close to the water, were built on the ground level.

© Oscar Castro

THE PLAN
ARCHITECTURE & TECHNOLOGIES IN DETAIL. N 015

28 45 : REMOTA HOTEL PATAGONIA, CHILE

2006 LUGLIO AGOSTO
CENTAURO SRL EDIZIONI SCIENTIFICHE
BOLOGNA, ITALIA



THE PLAN
ARCHITECTURE & TECHNOLOGIES IN DETAIL. N 015

28 45 : REMOTA HOTEL PATAGONIA, CHILE

2006 LUGLIO AGOSTO
CENTAURO SRL EDIZIONI SCIENTIFICHE
BOLOGNA, ITALIA



1. ELEVATION (WEST SIDE)



2. ELEVATION (EAST SIDE)



3. SECTION (WEST SIDE)

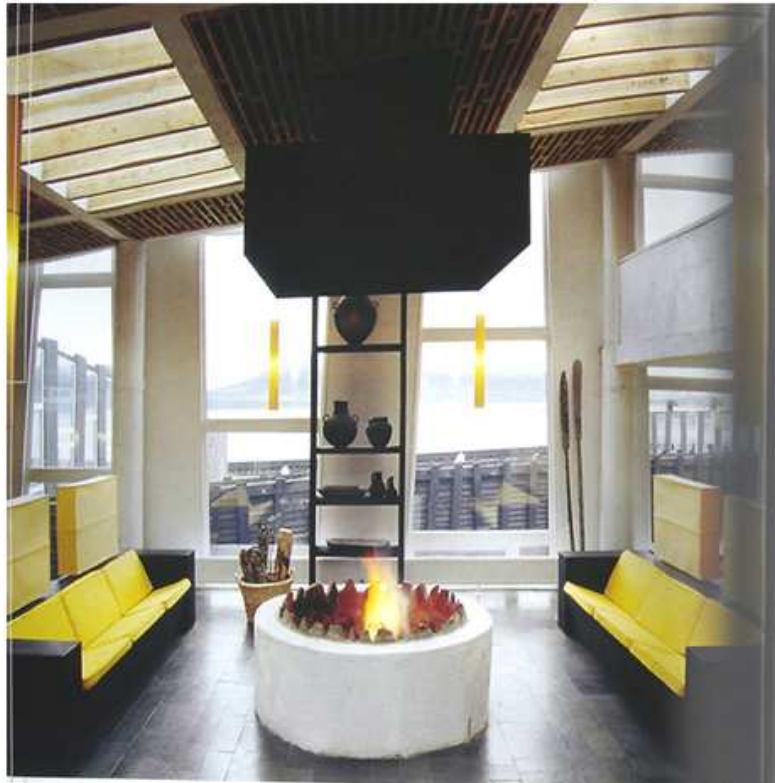


4. SECTION (EAST SIDE)

THE PLAN
ARCHITECTURE & TECHNOLOGIES IN DETAIL. N 015

28 45 : REMOTA HOTEL PATAGONIA, CHILE

2006 LUGLIO AGOSTO
CENTAURO SRL EDIZIONI SCIENTIFICHE
BOLOGNA, ITALIA



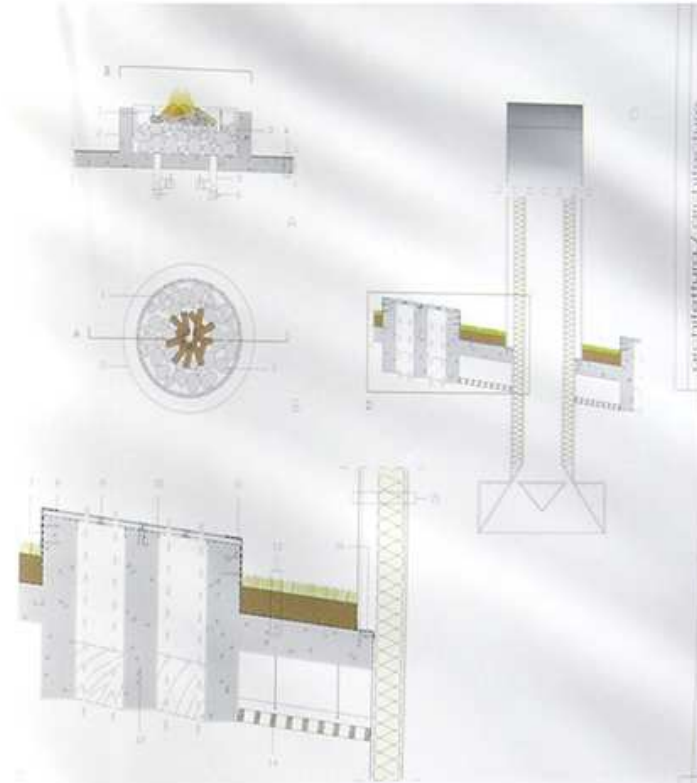
© Centauro Italia

- SEDE DI PRINCIPALI CANTIERI E STRUTTURE**
STRUTTURE A SEDE CENTRALE - SCALA 1:50
STRUTTURE A SEDE PERIFERICA - SCALA 1:50
STRUTTURE A SEDE PERIFERICA - SCALA 1:50
1. STRUTTURE A SEDE CENTRALE
 2. STRUTTURE A SEDE PERIFERICA
 3. STRUTTURE A SEDE PERIFERICA
 4. STRUTTURE A SEDE PERIFERICA
 5. STRUTTURE A SEDE PERIFERICA
 6. STRUTTURE A SEDE PERIFERICA
 7. STRUTTURE A SEDE PERIFERICA
 8. STRUTTURE A SEDE PERIFERICA
 9. STRUTTURE A SEDE PERIFERICA
 10. STRUTTURE A SEDE PERIFERICA

11. STRUTTURE A SEDE PERIFERICA
12. STRUTTURE A SEDE PERIFERICA
13. STRUTTURE A SEDE PERIFERICA
14. STRUTTURE A SEDE PERIFERICA
15. STRUTTURE A SEDE PERIFERICA
16. STRUTTURE A SEDE PERIFERICA
17. STRUTTURE A SEDE PERIFERICA
18. STRUTTURE A SEDE PERIFERICA
19. STRUTTURE A SEDE PERIFERICA
20. STRUTTURE A SEDE PERIFERICA

- MAIN BUILDING VERTICAL AND HORIZONTAL**
DETAIL A: VERTICAL SECTION - SCALE 1:50
DETAIL B: HORIZONTAL SECTION - SCALE 1:50
1. MAIN BUILDING VERTICAL
 2. MAIN BUILDING HORIZONTAL
 3. MAIN BUILDING VERTICAL
 4. MAIN BUILDING HORIZONTAL
 5. MAIN BUILDING VERTICAL
 6. MAIN BUILDING HORIZONTAL
 7. MAIN BUILDING VERTICAL
 8. MAIN BUILDING HORIZONTAL
 9. MAIN BUILDING VERTICAL
 10. MAIN BUILDING HORIZONTAL

- THE HOUSE FOR THE HOTEL PATAGONIA**
DETAIL A: VERTICAL SECTION - SCALE 1:50
DETAIL B: HORIZONTAL SECTION - SCALE 1:50
1. THE HOUSE FOR THE HOTEL PATAGONIA
 2. THE HOUSE FOR THE HOTEL PATAGONIA
 3. THE HOUSE FOR THE HOTEL PATAGONIA
 4. THE HOUSE FOR THE HOTEL PATAGONIA
 5. THE HOUSE FOR THE HOTEL PATAGONIA
 6. THE HOUSE FOR THE HOTEL PATAGONIA
 7. THE HOUSE FOR THE HOTEL PATAGONIA
 8. THE HOUSE FOR THE HOTEL PATAGONIA
 9. THE HOUSE FOR THE HOTEL PATAGONIA
 10. THE HOUSE FOR THE HOTEL PATAGONIA



- DETtaglio PRINCIPALI CANTIERI E STRUTTURE**
STRUTTURE A SEDE CENTRALE - SCALA 1:50
STRUTTURE A SEDE PERIFERICA - SCALA 1:50
STRUTTURE A SEDE PERIFERICA - SCALA 1:50
1. DETtaglio PRINCIPALI CANTIERI E STRUTTURE
 2. DETtaglio PRINCIPALI CANTIERI E STRUTTURE
 3. DETtaglio PRINCIPALI CANTIERI E STRUTTURE
 4. DETtaglio PRINCIPALI CANTIERI E STRUTTURE
 5. DETtaglio PRINCIPALI CANTIERI E STRUTTURE
 6. DETtaglio PRINCIPALI CANTIERI E STRUTTURE
 7. DETtaglio PRINCIPALI CANTIERI E STRUTTURE
 8. DETtaglio PRINCIPALI CANTIERI E STRUTTURE
 9. DETtaglio PRINCIPALI CANTIERI E STRUTTURE
 10. DETtaglio PRINCIPALI CANTIERI E STRUTTURE

- MAIN BUILDING VERTICAL AND HORIZONTAL**
DETAIL A: VERTICAL SECTION - SCALE 1:50
DETAIL B: HORIZONTAL SECTION - SCALE 1:50
1. MAIN BUILDING VERTICAL
 2. MAIN BUILDING HORIZONTAL
 3. MAIN BUILDING VERTICAL
 4. MAIN BUILDING HORIZONTAL
 5. MAIN BUILDING VERTICAL
 6. MAIN BUILDING HORIZONTAL
 7. MAIN BUILDING VERTICAL
 8. MAIN BUILDING HORIZONTAL
 9. MAIN BUILDING VERTICAL
 10. MAIN BUILDING HORIZONTAL

- THE HOUSE FOR THE HOTEL PATAGONIA**
DETAIL A: VERTICAL SECTION - SCALE 1:50
DETAIL B: HORIZONTAL SECTION - SCALE 1:50
1. THE HOUSE FOR THE HOTEL PATAGONIA
 2. THE HOUSE FOR THE HOTEL PATAGONIA
 3. THE HOUSE FOR THE HOTEL PATAGONIA
 4. THE HOUSE FOR THE HOTEL PATAGONIA
 5. THE HOUSE FOR THE HOTEL PATAGONIA
 6. THE HOUSE FOR THE HOTEL PATAGONIA
 7. THE HOUSE FOR THE HOTEL PATAGONIA
 8. THE HOUSE FOR THE HOTEL PATAGONIA
 9. THE HOUSE FOR THE HOTEL PATAGONIA
 10. THE HOUSE FOR THE HOTEL PATAGONIA

- SEDE DI PRINCIPALI CANTIERI E STRUTTURE**
STRUTTURE A SEDE CENTRALE - SCALA 1:50
STRUTTURE A SEDE PERIFERICA - SCALA 1:50
STRUTTURE A SEDE PERIFERICA - SCALA 1:50
1. SEDE DI PRINCIPALI CANTIERI E STRUTTURE
 2. SEDE DI PRINCIPALI CANTIERI E STRUTTURE
 3. SEDE DI PRINCIPALI CANTIERI E STRUTTURE
 4. SEDE DI PRINCIPALI CANTIERI E STRUTTURE
 5. SEDE DI PRINCIPALI CANTIERI E STRUTTURE
 6. SEDE DI PRINCIPALI CANTIERI E STRUTTURE
 7. SEDE DI PRINCIPALI CANTIERI E STRUTTURE
 8. SEDE DI PRINCIPALI CANTIERI E STRUTTURE
 9. SEDE DI PRINCIPALI CANTIERI E STRUTTURE
 10. SEDE DI PRINCIPALI CANTIERI E STRUTTURE

- MAIN BUILDING VERTICAL AND HORIZONTAL**
DETAIL A: VERTICAL SECTION - SCALE 1:50
DETAIL B: HORIZONTAL SECTION - SCALE 1:50
1. MAIN BUILDING VERTICAL
 2. MAIN BUILDING HORIZONTAL
 3. MAIN BUILDING VERTICAL
 4. MAIN BUILDING HORIZONTAL
 5. MAIN BUILDING VERTICAL
 6. MAIN BUILDING HORIZONTAL
 7. MAIN BUILDING VERTICAL
 8. MAIN BUILDING HORIZONTAL
 9. MAIN BUILDING VERTICAL
 10. MAIN BUILDING HORIZONTAL

THE PLAN
 ARCHITECTURE & TECHNOLOGIES IN DETAIL. N 015

28 45 : REMOTA HOTEL PATAGONIA, CHILE

2006 LUGLIO AGOSTO
 CENTAURO SRL EDIZIONI SCIENTIFICHE
 BOLOGNA, ITALIA

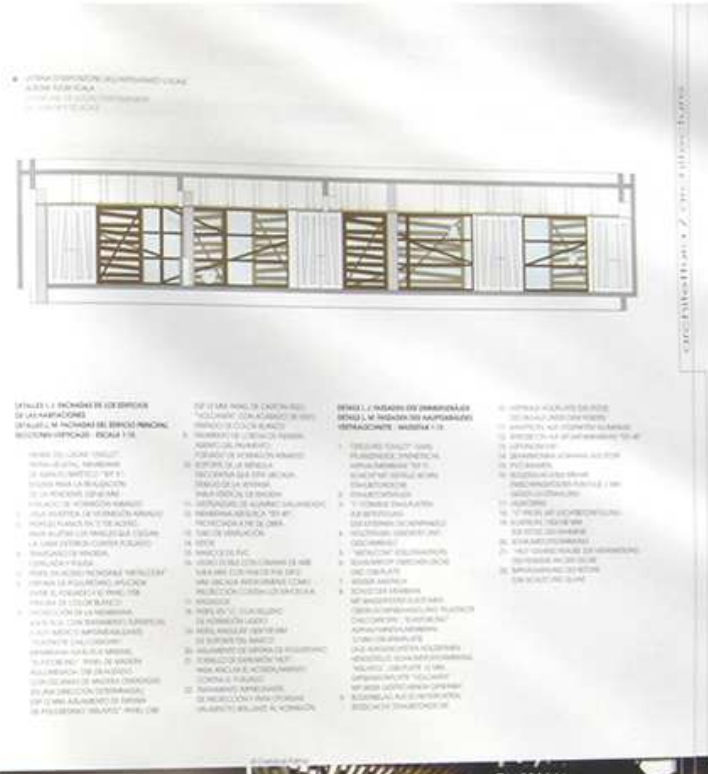
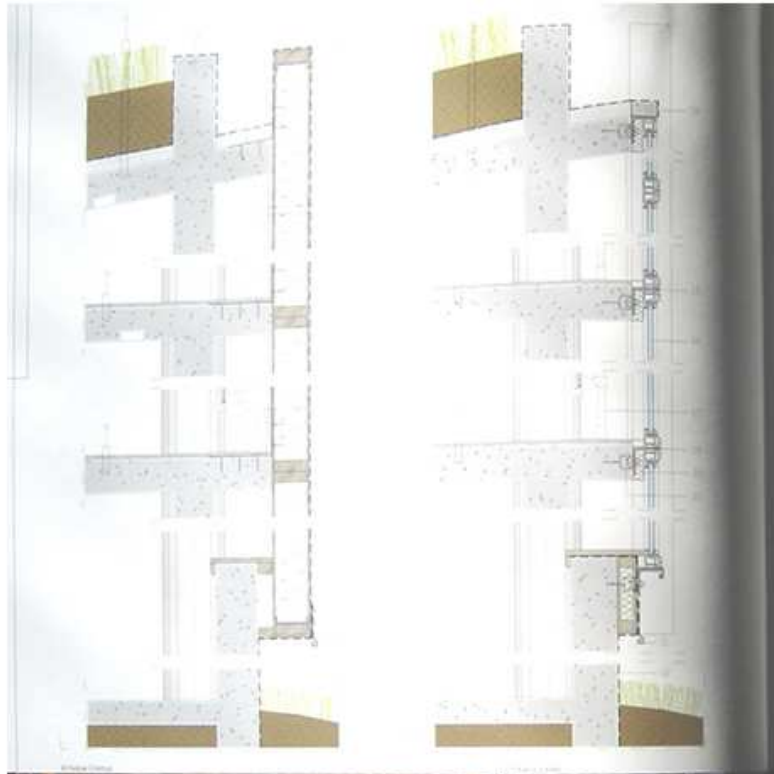


architettura / architettura

THE PLAN
ARCHITECTURE & TECHNOLOGIES IN DETAIL. N 015

28 45 : REMOTA HOTEL PATAGONIA, CHILE

2006 LUGLIO AGOSTO
CENTAURO SRL EDIZIONI SCIENTIFICHE
BOLOGNA, ITALIA



CREDIT / CREDIT

Project Name: Hotel Remota Patagonia
 Architect: Germán del Sol
 Project Team: José Luis Echeverría, Francisco Sánchez M., Rodrigo Álvarez, R. Carlos Velasco
 Location: km. 1,5 Camino de Puerto Nahuel
 at Torres del Paine, Provincia de Última Esperanza, Magallanes, Patagonia Chilena
 Building Contractor: SUTSA, Punta Arenas
 Built Area: 1.713 sqm
 Project Date: 2004 - 2005

Supplier:
 Special Members: Intalpa Chile
 Stone Panels: Pincopinto Chile
 Glass Facades and Windows: Ventanas de PVC, Santiago, Chile
 Installation Panels: Techno por SUTSA
 Concrete: Hormigones SUTSA, Punta Arenas

