

DE ARHITECTURA NR.20  
CASE IN PEISAJ

62 70 : HOTEL REMOTA

ARHITEKT STUDIO A  
TIMISOARA, ROMANIA



DE ARHITECTURA NR.20  
CASE IN PEISAJ

62 70 : HOTEL REMOTA

ARHITEKT STUDIO A  
TIMISOARA, ROMANIA



case in peisaj  
G.H.C.

GERMAN DEL SOL  
hotel remota

Patagonia, Chile, 2003 - 2005

text : German del Sol  
foto : G.S., F.C. și J.B.



1. hotelul este "integrat" de a succesiune continuă de grămuri verticale care amestecă de intensitate dintr-o singură unitate gard lași dintr-o înălțime de obicei ritmul general
2. generat de ferestre este însoțită de elemente de ventilație care asigură o aerisire generală a spațiului
3. spațiul este însoțit de o succesiune de ferestre verticale în viziunea înălțimilor câmpurilor Patagoniei, Remota apare ca un spațiu de sedere primitor și cald. Rafinamentul este însoțit în spațiile unui aspect de hrambar pentru a reduce așteptările turistilor și pentru ca interiorul să dezbucule apăsătoare neastăpătoare.

Ferestre de oi din Patagonia cu epocă specifică, unde se desfășoară viața de zi cu zi sunt principala sursă pentru acest proiect. Dar și multe alte semne rădăcine prin Patagonia ca nemărginitele pământuri.

*Mezaj Remota: curtea*

Vista sălbatică a Patagoniei este introdusă prin curtea centrală și pustie. Curtea este pustie, excepție fiind cântecul bolșovari mari. În schimb este plină de sugestii o tăietură clară pentru a vedea pădurea. Se poate vedea o ceață de înălțime pe unii - pe de o parte cadru natural și pe de altă o cultură puternică ce a permis atât femeilor cât și bărbaților să se bucure de viață, viața așa cum este ea în Patagonia.

Principala curte este o invitație de a părăsi mediul primitor al hotelului, pentru plimbarea prin sălbăcie, fără grija unei zile răcoase sau cu vânt. Dar cu gândul că tot confortul unei zile obișnuite cu grime despre viața de zi cu zi te așteaptă la întoarcere.

*Cultura latino-americană și Remota*

Populația latino-americană este în strânsă legătură cu natura, departe de congestia străzilor, orașelor, metropoliilor, așa cum se întâmplă, spre exemplu, în Europa de la nivel mediu și înalt.

America Latină are tradiții antice în proiectele arhitecturale din mijlocul naturii pentru a aduce viață unor locuri unde pășitorii sau cercetătorii obișnuiau să treacă și să poposească în timpul nopții sau unde oamenii obișnuiau uneori să se adună pentru ritualuri.

Astăzi, cultura noastră poate fi de la orașele moderne venind din marile orașe pentru a se putea relaxa mai ușor de mediul natural în dobândirea unei experiențe bogate.

Călătoria este o creație specială pentru a deveni copii din nou, mult mai curioși vii-ve de lumea de afară decât de ceea ce se întâmplă în interiorul sufletului.

*Forma*

Pentru mine, arhitectura nu este o formă a unei clădiri și cu atât mai puțin materialele folosite pentru construcție și. Pentru mine, arhitectura este un dar. Un dar de sugestii care poate umple ceea ce noi obișnuim să numim un spațiu gol. Locul din mintea noastră ne invită să vălăm cu ochi deschisi atunci când atenția este distrasă fără nici o intenție. De la distanță, Remota apare ca un hrambar mare și negru cu lumini sale galbene și calde. Ickind în noaptea sau la răsărit, interiorul prin de lumina dezvăluind-o. În parte, printr-o succesiune de ferestre verticale.

În viziunea înălțimilor câmpurilor Patagoniei, Remota apare ca un spațiu de sedere primitor și cald. Rafinamentul este însoțit în spațiile unui aspect de hrambar pentru a reduce așteptările turistilor și pentru ca interiorul să dezbucule apăsătoare neastăpătoare.



*Pereți buni și surprinzători*

Astăzi călătorul cât și hoianții reflectate în arhitectura Remotei oferă posibilitatea unor experiențe surprinzătoare și găsește părți bune din tine.

*Structura clădirii*

Am folosit o structură pe piloni din beton cu plăci și pereți interiori pentru asigurarea înălțimii și protecției împotriva furtunii. Structura se închide prin panoulul pliabil din lemn rezistent la apă, având un miez izolator din polistiren expandat. Panourile sunt acoperite cu o membrană sintetică de asfalt pentru a oferi clădirii o izolare bună și o protecție împotriva vântului și ploii. Membrana de asfalt este acoperită cu pietre în, negru, pentru protecție împotriva razei ultraviolete.

Oscenurile termopan din PVC formează o succesiune continuă de deschideri verticale în pereții exteriori.

*Peisajul*

În câmpurile Patagoniei iarba naturală crește sălbatic în toate locurile. Prin curte se găsește cântecul bolșovari crud și mari care umplu spațiul gol și care întotdeauna captează lumina slabă a soarelui de la apus sau răsărit.

Peisajul sălbatic al câmpurilor din Patagonia acoperă de asemenea și acoperișurile clădirii.

Plăcile din beton ale acoperișului sunt învelite în aceeași membrană sintetică din asfalt și de un pover de iarbă de 30 de centimetri înălțime.

Cele trei clădiri comunică printr-o scutură formată din trei coridoare de lemn care străbat grădina. Două dintre ele sunt acoperite iar cel care duce către piscină și saună este deschis. Zidurile din lemn, joase, ale coridoarelor delimitează curtea, iar linia netedă a acoperișului proiectează orizontul mai aproape în scopul unei percepții clare a restului teritoriului.

*Designul de interior*

Designul de interior nu poate fi perceput separat de proiectul arhitectural.

O lumină vesnic schimbătoare pătrunde în clădire printr-o succesiune de tăieturi verticale ale grămurilor. Apoi încorporează betonul masiv sau stăpni din lemn atârnând de-a lungul grădărilor din scândura al tavanelor care stărnesc sub placa de beton.

Lumina este surprinsă de culonile structurale ale materialelor care acoperă mobilierul din lemn de culoare închisă. Formele dinamice geometrizate ale mobilierului Spartan au fost create de dușman pe șanțuri din bușchi de lemn natural apăsând peșterilor cu copaci Lengua care cresc aproape de apă în zonele joase ale Patagoniei. Nu este un mic obiect de design învârt gârânda unei clădiri industriale, dar în domeniul mobilierului lucrurile făcute manual sunt apreciate.



DE ARHITECTURA NR.20  
CASE IN PEISAJ

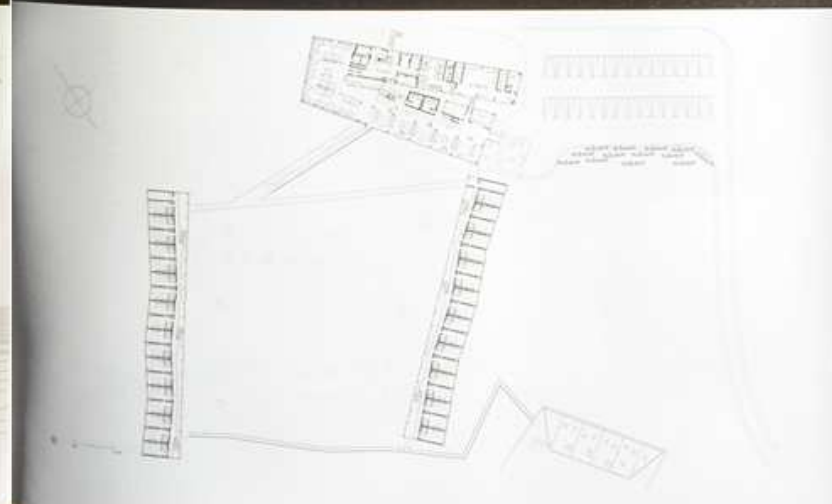
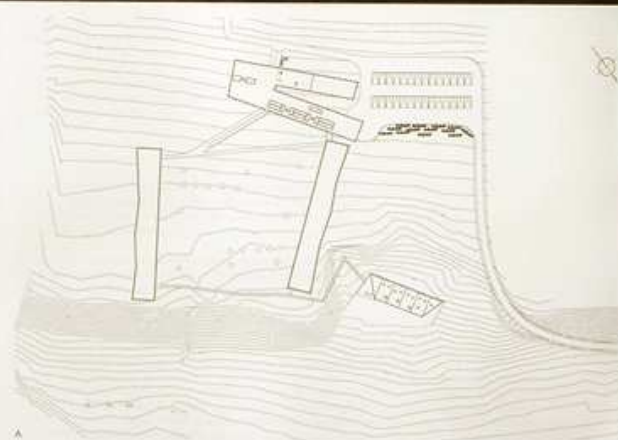
62 70 : HOTEL REMOTA

ARHITEKT STUDIO A  
TIMISOARA, ROMANIA



- 1 scutza centrală este încorporată pe trei părți de două scuturi pentru soare, în cea din spate, puțin mai înaltă, și două pe laturile comune hotelului, aceste scuturi soarelui sunt aliniate în jurul hotelului și în jurul de sugestiile de umbră la pășunile medii pentru a hotelului pentru a prinde prin scuturile fără grije unei site dinamice este în vârstă dinamică
- 2 înțelegerea compoziției și ritmului elementelor constructive cu obiectivele în fine de la verticală până la dinamică elementelor naturale pe care se suprapun

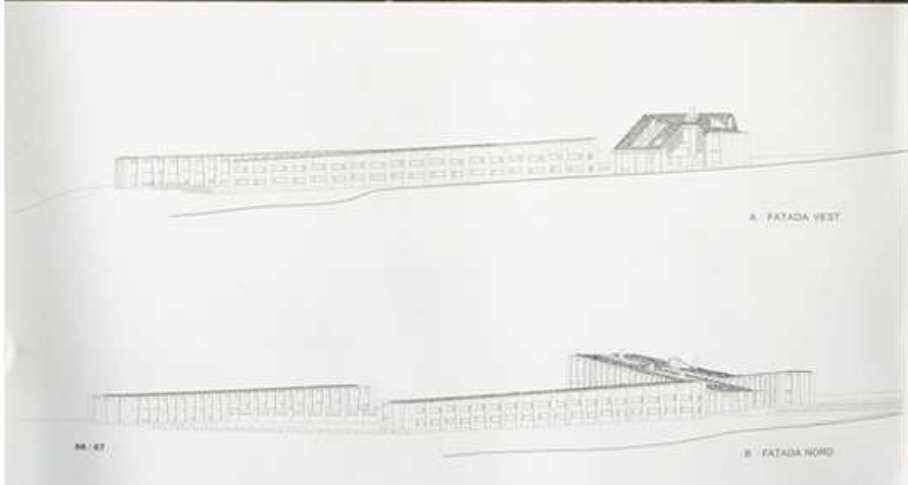
A PLAN DE SITUAȚIE  
B PLAN GENERAL



DE ARHITECTURA NR.20  
CASE IN PEISAJ

62 70 : HOTEL REMOTA

ARHITEKT STUDIO A  
TIMISOARA, ROMANIA



## DE ARHITECTURA NR.20 CASE IN PEISAJ

62 70 : HOTEL REMOTA

ARHITEKT STUDIO A  
TIMISOARA, ROMANIA



Camerile de vacanță au de asemenea mobilier făcut din traverse masive de lemn Lenja care se întind vertical de la podea până la tavan și sprijină mesele și băncuțele din lemn de la capul patului, separând totodată și baza de cameră. *Foto: Alina Bărbulescu*

Zona de living și de luat masa, ca și a celor două încăperi mari de la etajul doi, pot fi folosite pentru a sta pur și simplu înăuntrul și pentru multe alte lucruri deoarece mobilierul se poate adapta oricărui împrejurământ.

*Sursa: Arhitect*

1110 m<sup>2</sup>

*Metode de construcție*

Hotelul Remota a fost construit prin metode unice. Pentru a proteja munca din vremea capricioasă, la început au fost făcute plăci și acoperișul. Apoi, structura a fost închisă cu panouri plate din lemn, foarte ușor de agățat. Odată ce panourile au fost fixate de plăci, au fost acoperite cu membrană de astalt, lipită de închidori. Geamurile duble din PVC au fost fixate ulterior. Ridicarea construcției s-a realizat într-o succesiune de lucrări ce a permis o muncă simultană în echipă.

*Reducerea consumului de energie*

Remota are multe aspecte salvatoare. Călătorii rafinați sunt scutiți de tot ceea ce nu este necesar, nu doar pentru a fi legați de mediul natural, dar și pentru binele gândirii. O poezie adresată copiilor spune că nu lumina care este strălucitoare în fiecare noapte este importantă, ci ceea ce rămâne în memorie odată ce ai văzut-o.

Remota folosește becuri cu consum redus și cultivația lemnului prin nuanțe de galben, gârânit pentru baie cu conținut redus de apă, sisteme de spălătoare ecologice, o bună izolare a zăpezii, o orientare potrivită pentru captarea energiei solare, salvând astfel energia pentru încălzit, etc.

*Plasarea în jurul proiectului*

A face ceva ce este unic în cultura și natura locală, a oferii liniștea călătorilor în interiorul hotelului și a dăruirii turorilor o experiență de neuitat.

*Cum am înțeles aceste provocări?*

Cu dragoste și interes pentru muncă și pentru oamenii care o realizează, cu ceva curiozitate, o inimă rădăcină și pasiune.

*Interesul*

Odată cu venirea unui lucru neașteptat trebuie să fim dispoziți în a observa că de multe ori poate fi mai bun decât ceea ce ne-am fi așteptat.

*German de Bol / arhitect / martie 2016*

1. **designul interior**

nu trebuie să fie separat de proiectul arhitectural;

2. **metodele noi**

"Spartan" și metodele geometrice au fost create de arhitect pe șantier din buclă de lemn lângă care erau instalate aparate de apă în zonele joase ale Patagoniei;

3. **o sursă de inspirație**

și rezultatul arhitectural contextualizat în condițiile unei construcții moderne și inovative;

4. **interiorul modern și**

5. **suprafața**



A - SECȚIUNEA AA



B - SECȚIUNEA BB

