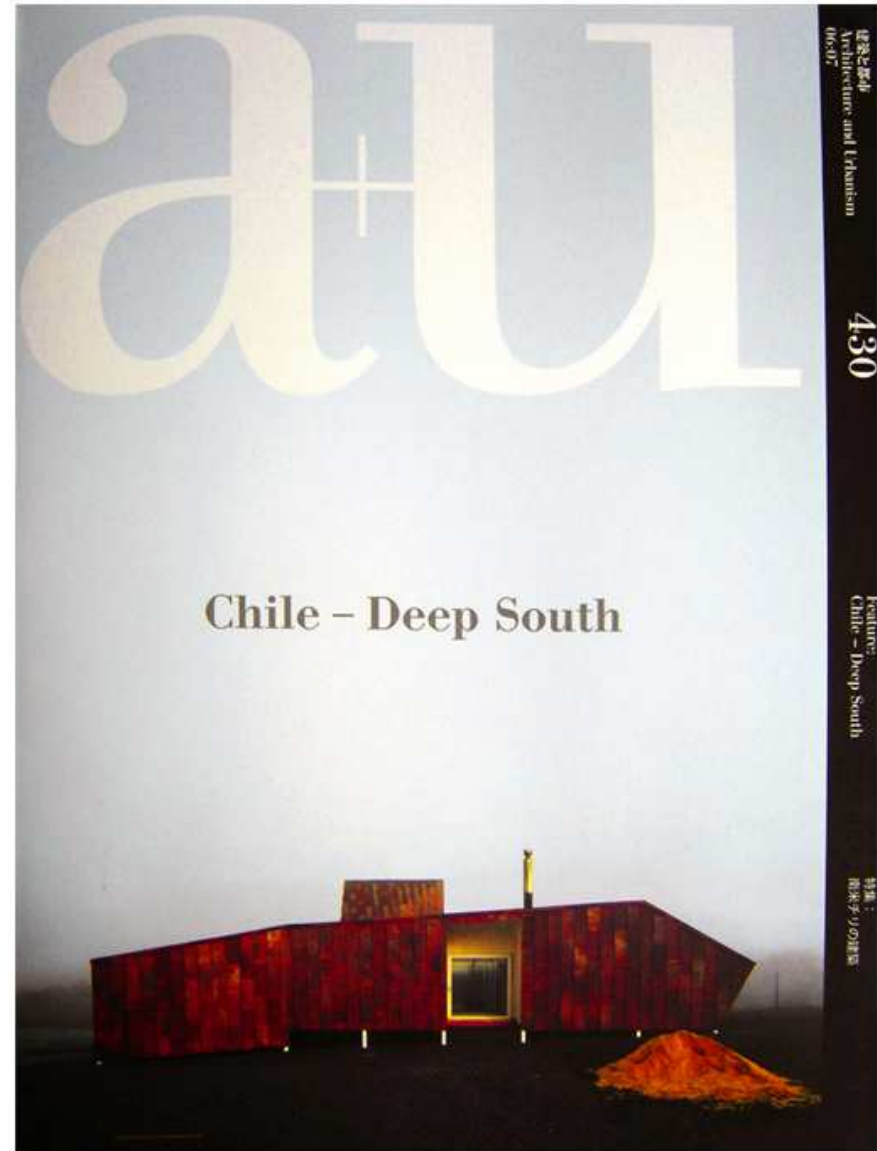


A + U ARCHITECTURE AND URBANISM
CHILE. DEEP SOUTH

62 73 : HOTEL REMOTA, PATAGONIA

2006 07
A + U PUBLISHING CO. LTD
TOKYO, JAPAN



A + U ARCHITECTURE AND URBANISM
CHILE. DEEP SOUTH

62 73 : HOTEL REMOTA, PATAGONIA

2006 07
A + U PUBLISHING CO. LTD
TOKYO, JAPAN



Germán del Sol

Hotel Remota, Patagonia
Patagonia, Chile 2005

ヘルマン・デル・ソル
オテル・レモータ
パタゴニア、チリ 2005

german
del sol
Architecture and Urbanism
0607

430

Feature
Chile - Deep South

Germán del Sol
Hotel Remota, Patagonia
Patagonia, Chile

**A + U ARCHITECTURE AND URBANISM
CHILE. DEEP SOUTH**

62 73 : HOTEL REMOTA, PATAGONIA

2006 07

**A + U PUBLISHING CO. LTD
TOKYO, JAPAN**



The inspiration is the sheep farms buildings of Patagonia. Not the main houses of the estancias, their warm interiors closed to their place, but the buildings made for the sheep farm works where daily life in Patagonia is lived, and finds a splendor of its own; the barns for drying the sheep hides and for the many other works at the estancias, that have to be done inside because of the cold or the wind, or both.

The Courtyard

The empty central courtyard or plaza, introduces the vast wilderness of Patagonia at the core of the hotel. It is surrounded on three sides by two guest rooms buildings, and the main one in the back a little higher, where the common areas of the hotel are located. The plaza is empty, except for a few big boulders, but is full of suggestions: it is like the clear cut that one makes to see the forest. It lets one see what one minds, whether it is the natural environment, or the strong culture that has allowed men and women to enjoy life, as life is in Patagonia.

Latin American Culture

Latin American culture relates its people with nature, without the mediation of streets, towns and cities, as it happens for instance in Europe, since the Middle Ages. Latin America has an ancient tradition of works of architecture that stand in the midst of nature, just to bring signs of life to places where shepherds, or merchants use to pass or to stay by night, or where people gather once in a while, to celebrate, once again, their ancient rites. **Today** our culture may well help modern travelers, coming from big cities, to relate with the natural environment, and have a fruitful experience.

The Form

For me, Architecture is an extra gift. A gift of suggestions that may fill what we usually call the empty space. The place above our heads, that invites one to daydream when one is distracted, looking afar without any intention. Remota appears from the distance as a big black barn, its warm yellow lights gleaming at dawn or night, its interior full of light revealed in part, through the vertical sequence of vertical glass.

The good side of the unexpected

Remota's Architecture reflects that for us, traveling and wandering is all about giving the unexpected a chance to appear, and find good in it as it is. The buildings are enclosed in a continuous sequence of vertical windowpanes opened in the exterior walls.

Building Structure

We used a concrete structure of pillars, slabs and interior walls, to ensure room privacy and fireproofing. The structure is enclosed by waterproof plywood panels with a one-foot-thick expanded polyurethane core as insulation. The panels are coated with a synthetic asphalt membrane to provide the building with the best insulation, and protection against the rain and wind. The asphalt membrane is covered with black fine gravel to protect it from the UV rays.

The PVC double glazing thermo windowpanes, form a continuous sequence of vertical openings in the exterior walls.

The landscape

In the courtyard some big erratic boulders stand to enforce the

sense of emptiness and capture the low light of the sun at dawn or dusk. The wild landscape of the Patagonian plains covers also the roofs of the buildings. The roofs, concrete slabs are coated with the same synthetic asphalt membrane and a carpet of wild grasses two feet high. There are three wooden corridors, that connect the three buildings in a shortcut that crosses the courtyard. Two of them are covered, and another one, which goes to the pool and sauna house is open. The corridor's low wooden walls put a limit to the courtyard, and its roof's straight line forms a closed horizon that lets one appreciate the vastness beyond.

The interior design

The ever changing light of Patagonia penetrates the building through the sequence of vertical cuts of the windowpanes. Then it surrounds big concrete or wooden pillars, and slides along the ceiling's wooden trellises that hang well under the concrete slab. The light is captured by the bright colors of the fabrics that cover the dark wood furniture. The strong and Spartan geometric furniture was made by carpenters at the job site, out of big pieces of dead native wood, recovered from big forests of lenga trees that still thrive close to the sea in the Patagonian low lands. The guest bedrooms have also some wood sleepers (big pieces of lenga wood) running vertically from the floor to the ceiling, to support thick wooden benches and tables, the beds head, and make the division with the bathroom, more friendly but still soundproof.

Unique construction methods used

The pillars and roof were made first to protect the workers from the bad weather. Then the structure was enclosed with plywood panels industrially made, and very easy to hang. Once the panels were fixed to the slabs, they were coated with the asphalt membrane, that comes in rolls, and is glued to the panels. The PVC double glazing windowpanes were hung afterwards. The construction process was a continuous sequence of works, that allowed for many different teams to work simultaneously.

Energy saving features

Remota uses low consuming light bulbs, while improving its color quality with yellow shades, low consuming water bathroom fittings, laundry system. Good insulation of the building, and the proper orientation to the sun as passive energy, saves energy for heating etc. etc.. The glasses have a UV rays protection film, etc.

The biggest challenges

To make what is unique in the culture and nature of the place to appear in plenitude inside the hotel, to give guests an experience of a lifetime.

How did we overcome those challenges?

With love and care for the work, and for the people who make it. With some expertise, a sea of patience. And passion.

The unexpected

One has to be open to see the good side of the unexpected, which usually is better than what we expect.

62 73 : HOTEL REMOTA, PATAGONIA

2006 07
A + U PUBLISHING CO. LTD
TOKYO, JAPAN

ヒントは(パタゴニア)地域の建築家であった。といっても、先般案内の、暖かな室内にこもることのできる暖房のほうではなく、パタゴニアの日本の暮らしがもたらしたつくづく執着のほうである。そうした執着では草履の履きはじめ、蒸気と煙をしのいで煙草の吸殻が置かれていた。

中庭

ホテルの中央にぽつぽつと空いた中庭というか広場には、パタゴニアの地形が導入されている。中庭を三つから四つよりは、両端にはそれぞれ客室棟が控え、真ん中には共同施設のある本館がやや上に突き出している。広場はところどころに巨石が散らばっている以外は何もない。それだけに視覚に落ちている。まるでここが巨大な氷山に覆われた自然のようにも見える。大自然であり、我々もまた生きながらパタゴニアの過酷な文化である。この中庭はその人の心の穴にあるものを表している。

ラテン・アメリカ文化

ラテン・アメリカ文化において人は中庭にある。たとえヨーロッパでは庭園や町中庭が中心になるが、そうした庭園なしに自然とつきあってきた。ここラテン・アメリカには、大自然の中に建築をつくる伝統が広くある。これらの建築は、大自然の中を往來し後を閉鎖する扉や人への扉を閉鎖せずと伝えるくらいだが、時には扉を閉鎖し閉鎖される。そんなときにはやはり古代の儀式がとり行われる。今日では観光客から訪れる旅行者が、こうした私たちの文化を通じて自然とふれあひ、貴重な体験を得るのかもしれない。

フォルム

私にとって建築とは、いってしまえば特別な作り物だ。似てはいるが特別な建築を建てられる。場所が違えば作り物である。その場所によって、私たちが作るべきもの、ただびんやりとつくって、自然に溶け込んで、「レモータ」は遠くから大きな美しい建築に見えない。夕暮れや夜明けには、さらに遠くから遠くからガラスからは、室内の美しい暖かさが溢れている。

予期せぬ出来事

予期せぬことと予期すること。本来は予期せぬことと予期することである。そしてそのことと自然を築く自然であることを、

「レモータ」の建築は私たちに思いさせてくれる。建物はいずれも、暖かさを求めて四方を眺めている。

構造

客室のプライベートと公共性を確保するために、柱、スラブ、壁はすべてコンクリート造とした。躯体の表面には、新築材となるポリウレタン製の10(約30cm)厚の板を積み重ね、創水の質感(パタゴニア)を模した。造水パネルは合成アスファルトの防水層をかぶせ、さらなる断熱性と耐水性を確保している。アスファルト製の表面には、業界標準に準じて、高い耐久性が求められる。外壁は窓枠の開口には、それぞれ、強化ビニル樹脂製の断熱二重ガラスを嵌められている。

ランドスケープ

中庭に散らばる巨石は、壁面をひとすくも厚くしている。これらの石は、明け方や夕暮れ時の低い光が当たる。パタゴニア半島の荒涼とした自然がホテルの庭園を築く。庭園のコンクリート・スラブにも石の合成アスファルト層が敷かれ、その上には厚さ約10(約30cm)の砂の層が敷かれている。3層を越えた土の層の下で、中庭を覆いつくす緑地を確保して結晶。塗り下すのうらみは暖かかったが、アールとマウナ小へ戻る1本は雨天である。塗り下すでは暖かさが中庭との間に伝わり、また目の前に立つ水が静かに流れる音が、外の景色の静けさを引き出し、静けさを演出している。

インテリア

暖かさを求めてパタゴニアの気候は、別な建築の形から室内に押し込め、決してコンクリートや水でできた壁を突き破り、コンクリート・スラブの下に隠された木製の天井板をつたっては、暖かい空気に満たされた和やかな自然に、再び移る。真実を隠さず、そして、建築は、建築の人工の手で作られた。建築材に使った木製の板は、パタゴニアの自然材から回収されたもので、海運のバタゴニア気候には十分なパタゴニアの自然材が豊富に採れている。客室にも床から天井まで美しいパタゴニアの自然材(パタゴニアの自然材)がとりつけられている。この暖かさは美しい木製ペンタゴン

フルやヘッド・ヘッドを忘れるのは、建築と建築とを築く空間に切り込まれている。インテリアは建築空間に切り込まれ、それなりに自然性もある。

独自の工夫

寒気から職人を守るために、最初に行き、厚さを異にした。構造が組み上がったところは、窓の合成パネルを嵌めている。窓の合成パネルは自然のものから採れない。スラブにパネルが固定されると、その上からシート製のアスファルト層を敷いた。強化ビニル樹脂の二重ガラスは、あとから嵌めた。工事は無駄なく行われていたため、後部の作業員が並行して作業を進めることができた。

客室の工夫

「レモータ」では、暖かさを保つための工夫がなされている。色味は上品な黄色に統一されており、また断熱性の水回り器具と浴室

システムも導入されている。建物には断熱性が高いように、太陽熱利用に優れた断熱性にもなっている。暖房などの設備でもエネルギーを節約できる。窓のガラスには断熱性のカット・フィルムが貼られている。

最大の難題

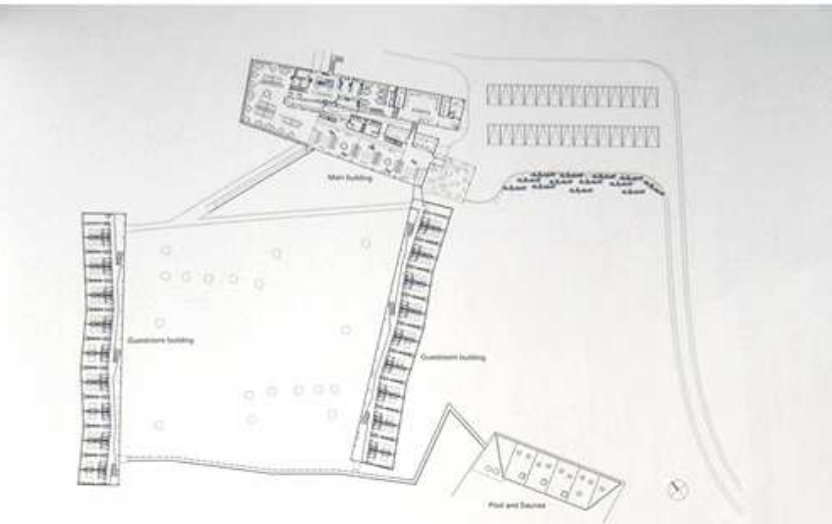
この土地ならではの文化と自然を、ホテルにいかにかついで表現してもらうこと。建築家は自然の恵みになる建築を構築すること。

いかに建築を表現したか

この作品とそのつくり手への愛情と思いやりによって、数千の専門知識と、磨いた建築をもつて、あつた建築である。

予期せぬ出来事

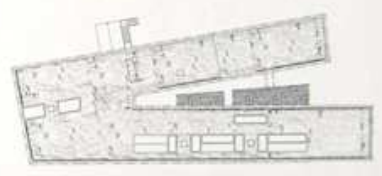
予期せぬことと予期すること。本来は予期せぬことと予期することである。そしてそのことと自然を築く自然であることを、



Site plan scale: 1/1,200 / 縮尺: 1/1,200



2nd floor plan / 2階平面図



Roof plan / 屋根図



2nd floor plan scale: 1/300 / 縮尺: 1/300



2nd floor plan / 2階平面図

pp. 62-63 View of main building from the courtyard, p. 64 above. Evening view from the north, p. 64, below. View from guestroom building from main building, pp. 66-69. Corridor from guestroom building to the main building on left side and to another guestroom building on right side, p. 71. Night view of guestroom building. All photos on pp. 62-71 by Cristóbal Ribera

Credits and Data
Project title: Hotel Remota, Patagonia.
Location: Km. 1.5 Camino de Puerto Natales a Torres del Paine, Provincia de Última Esperanza, Magallanes, Patagonia Chilena.
Project date: 2004-2005
Construction: 2004-2005
Architect: Germán del Sol
Project team: José Luis Muñoz G., Architect, Francisca Schuler M., Architect, Rodrigo Arenas F., Graphics Arts, Carlos Yungas, Graphics Arts
Building contractor: Salla, Punta Arenas.
Building area: 5,213.46 m²

A + U ARCHITECTURE AND URBANISM
CHILE. DEEP SOUTH

62 73 : HOTEL REMOTA, PATAGONIA

2006 07
A + U PUBLISHING CO. LTD
TOKYO, JAPAN



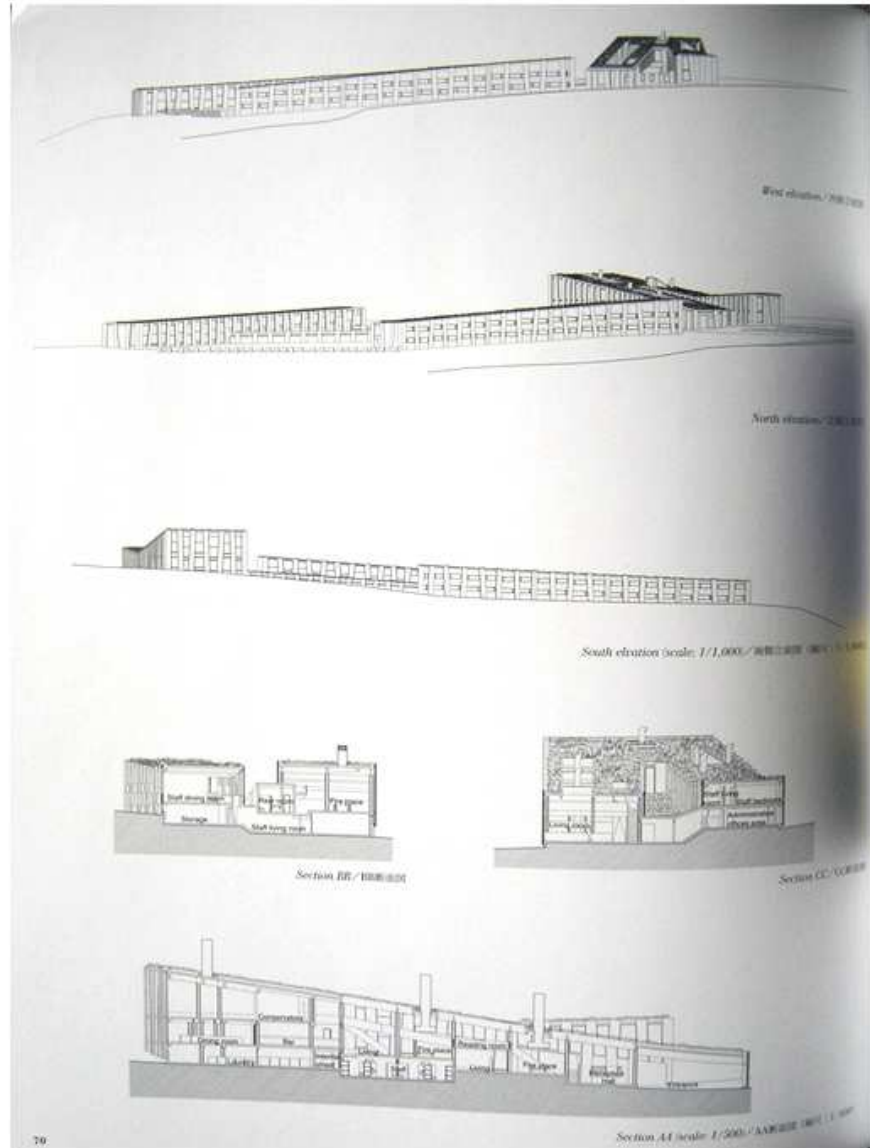
Opposite: View of dining room toward the Seronof Channel. The Babuveda Glacier and Torres del Paine mountain range are visible in the distance. This page, above: Exhibition area where objects of the natural culture of Patagonia are displayed. It serves as an entrance hall to the music room, the meeting room and the conservatory. This page, below: Bedroom.

写真(右ページ)は、海側に向かって食堂を見る。パタゴニアの自然文化のオブジェを展示する空間が、この写真のように見える。本誌(上)のページは、パタゴニアの自然文化にまつわるものの展示。また音楽室、会議室、図書室へのエントランス・ホールとしての役割を果たす。本誌(下)のページ。

A + U ARCHITECTURE AND URBANISM
CHILE. DEEP SOUTH

62 73 : HOTEL REMOTA, PATAGONIA

2006 07
A + U PUBLISHING CO. LTD
TOKYO, JAPAN



A + U ARCHITECTURE AND URBANISM
CHILE. DEEP SOUTH

62 73 : HOTEL REMOTA, PATAGONIA

2006 07
A + U PUBLISHING CO. LTD
TOKYO, JAPAN

